

МИР ГЛАЗАМИ ФОТОЛОВУШКИ

Фотоловушками пользуются чаще всего для того, чтобы фиксировать встречи с животными, которых сложно наблюдать обычным способом в дикой природе, например, тигров и леопардов. Иногда эти приборы участвуют в программах по изучению отдельных сторон жизни животных. Автор начал постоянно работать с фотоловушками с 2012 г. благодаря совместной российско-японской программе по изучению воздействия выдры на рыбные запасы.

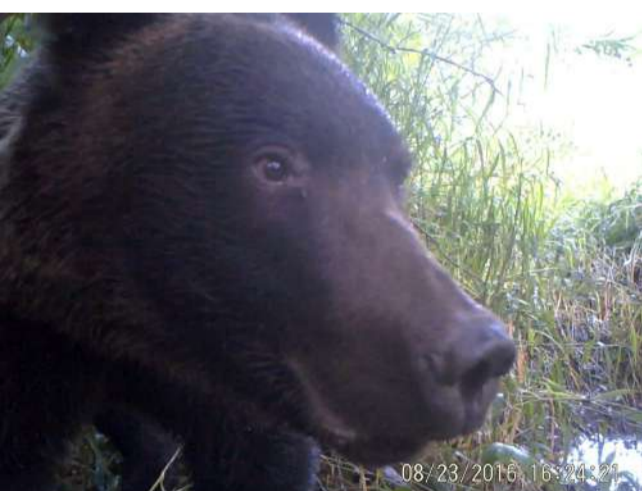


Затем были исследования биологического сигнального поля (БСП) выдры, съемки разных видов животных и птиц на рыбной приваде, в Анивском районе, в Поронайском заповеднике и на полуострове Шмидта.

Даже в отпуске на материке удавалось снимать бобров, американских норок и выдр. Придумали совместить фотоловушку с кормушкой для птиц. А в 2020 г. принято участие в III фестивале любительского кино «Провинциальные сюжеты» с коротким фильмом «Жил-был соболь».



В 2015 г. удалось занять 2 место в Первом национальном конкурсе в номинации «Птицы» с видеосюжетом о вальдшнепе.



Многие кадры и видеосюжеты размещены на YouTube-канале автора. Конечно, несложно снять таких заметных представителей животного мира, как медведь, лисица, а вот сахалинская кабарга никак не дается. А японский колонок-итатси совсем выпал из островной фауны, его заменяет американская норка,